

Panorama Comercial Argentino N°58 Año 2008

Durante el año 2008, las exportaciones argentinas de mercancías alcanzaron U\$S 70.589 millones, registrando un crecimiento interanual del 27%. Este aumento fue impulsado por los incrementos de precios, dado que en términos agregados las cantidades exportadas no registraron variaciones. Si se observan los distintos rubros de exportación el aumento de las cantidades vendidas de Manufacturas industriales (+17%) compensó la reducción en el resto de los sectores (Tanto Manufacturas agrícolas como Combustibles y energía descendieron 9% en volumen y la exportación de Productos primarios lo hizo en el 5%).

Evolución de las exportaciones por Grandes Rubros.

-millones de dólares y porcentaje-

	2007	2008	Variaciones			Contribución al crecimiento %	Incidencia (*)	
			Absoluta	Valor %	Precio %			Cantidad %
Productos primarios	12.352	16.425	4.073	33	40	-5	28	7
MOA	19.188	24.050	4.862	25	38	-9	33	9
MOI	17.321	22.209	4.888	28	10	17	33	9
Combustible y energía	6.919	7.905	986	14	26	-9	7	2
Total	55.780	70.589	14.809	27	26	-	---	---

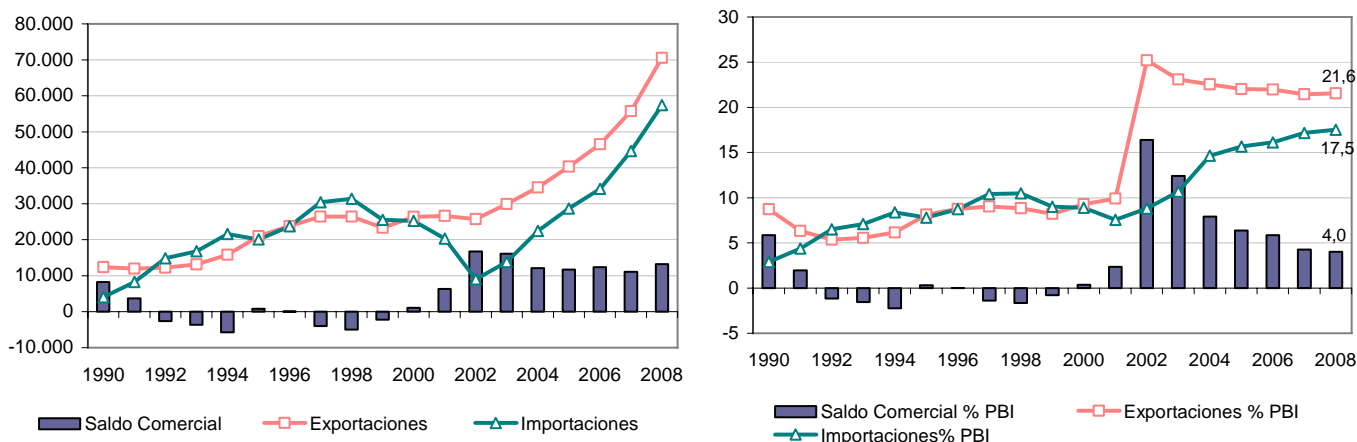
(*) El indicador de incidencia se obtiene multiplicando la tasa de variación por la participación de cada rubro o producto en el período inicial con lo cual se obtiene una medida ponderada del aporte de cada uno al crecimiento agregado.

Fuente: CEI en base a INDEC

Las importaciones de bienes llegaron a un valor total de U\$S 57.413 millones en 2008, un 28% superior al observado un año atrás, explicándose dicho incremento en un 11% por el aumento de precios y en un 16% por el aumento de cantidades.

Desde el año 2002 el superávit de la balanza comercial se ha ubicado por encima de los U\$S 10.000 millones. Durante el 2008 el saldo comercial favorable alcanzó a U\$S 13.176 millones, con un incremento del 19% en relación al registrado en 2007 (Gráfico 1).

Gráfico 1: Evolución del comercio exterior argentino
-millones de dólares y % del PBI-



Nota: PBI en dólares corrientes estimado para el año 2008. Se utilizó el tipo de cambio promedio anual para la conversión a dólares.

Fuente: CEI en base a INDEC

En el mes de diciembre se observó una caída tanto en las compras como en las ventas externas, con un descenso interanual del 24% y del 11%, respectivamente.

El descenso de las exportaciones en diciembre (-24%) se explica principalmente por la fuerte caída en los envíos de Productos primarios (-44%) y MOA (-22%). Los productos primarios que tuvieron la mayor incidencia en la merma de las exportaciones del rubro, en el último mes del año, fueron semillas y frutos oleaginosos a China y cereales a Brasil y Sudáfrica. Las Manufacturas agrícolas mostraron un descenso del 22%, destacándose las menores ventas de grasas y aceites (-49%) y de residuos y desperdicios de la industria alimentaria (-9%). Las exportaciones de Combustibles y energía resultaron 31% inferiores a las de diciembre de 2007, con un marcado descenso de los envíos de carburantes.

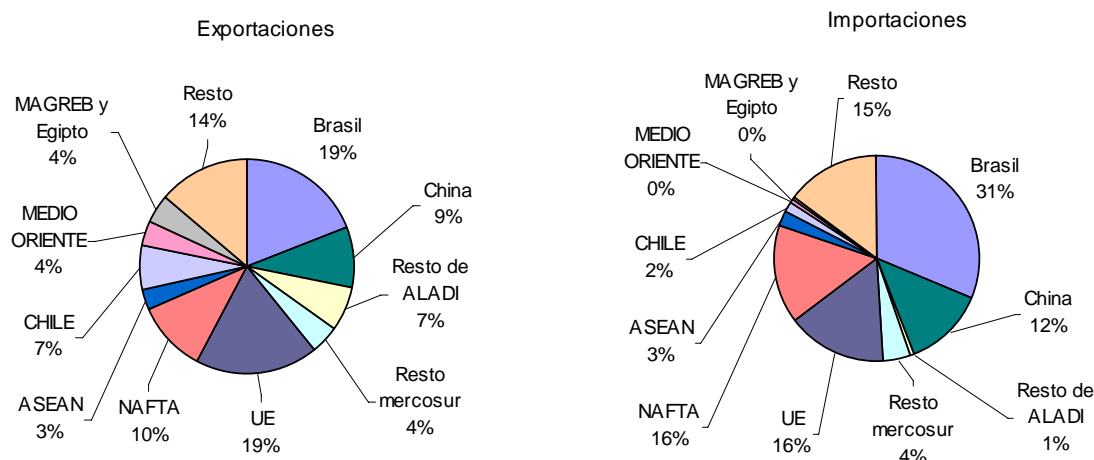
Las exportaciones de Manufacturas industriales también mostraron una reducción (-12%) en el mes de diciembre de 2008 con relación al mismo mes de 2007. Esta caída es explicada por las menores ventas de algunos de los principales subrubros de exportación: material de transporte (-24%), máquinas y aparatos eléctricos (-5%) y productos químicos y conexos (-7%). Cabe señalar que en los tres casos se verificaron incrementos si se considera el año completo.

En el mes de diciembre los destinos de las exportaciones argentinas que mostraron las mayores reducciones fueron Brasil, Chile y China que conjuntamente contribuyeron en 48% a la merma de las ventas externas totales.

Si se toma el periodo enero-diciembre los mercados de mayor importancia para las exportaciones argentinas continuaron siendo el MERCOSUR, la Unión Europea y el NAFTA, que concentraron cerca del 52% del valor exportado. En cuanto a las ventas de Manufacturas industriales los principales destinos continúan siendo Brasil y el resto de los países de la ALADI.

Composición geográfica del comercio exterior argentino.

-año 2008, en %-



Fuente: CEI en base a INDEC

Las importaciones registraron un aumento del 28% en el año 2008 en relación al año anterior. El aumento de las importaciones responde mayoritariamente a un incremento en las cantidades, explicado por mayores volúmenes importados de Bienes de capital y sus Piezas y accesorios y Bienes de Consumo. En bienes intermedios y Combustibles y lubricantes las compras estuvieron impulsadas por aumentos en los precios.

Evolución de las importaciones por Uso Económico.

-millones de dólares y porcentaje-

	2007	2008	Variaciones			Contribución al crecimiento %	Incidencia (*)	
			Absoluta	Valor %	Precio %			Cantidad %
Bs de capital	10.397	12.639	2.242	22	---	22	18	5
Bs intermedios	15.371	20.227	4.856	32	29	2	38	11
Combustibles y lubricantes	2.845	4.318	1.473	52	54	-1	12	3
Piezas y acc. p/bs. capital	8.065	9.960	1.895	23	3	23	15	4
Bs de consumo	5.208	6.291	1.083	21	---	24	9	2
Vehiculos automotores de pasajeros	2.709	3.875	1.166	43	---	---	9	3
Resto	114	103	-11	-10	---	---	0	0
Total	44.709	57.413	12.704	28	11	16	---	---

(*) El indicador de incidencia se obtiene multiplicando la tasa de variación por la participación de cada rubro o producto en el periodo inicial con lo cual se obtiene una medida ponderada del aporte de cada uno al crecimiento agregado.

Fuente: CEI en base a INDEC

En diciembre de 2008, se observó una merma del 11% en el valor importado respecto de 2007. Todas las categorías mostraron descensos en valor excepto Bienes de consumo que permaneció sin alteraciones. Las compras de Bienes de capital cayeron 16%, aquellas de Bienes intermedios lo hicieron 5% y Piezas y accesorios para bienes de capital se redujeron 20% explicando en conjunto el 87% de la caída del mes. Las compras de Combustibles y lubricantes registraron un marcado descenso, aunque su contribución al valor importado total es menor.

En diciembre los orígenes de las compras externas que más contribuyeron a la reducción de las importaciones totales fueron Brasil, China y Estados Unidos. Como se puede ver en el gráfico sobre composición geográfica del comercio exterior argentino durante el año 2008 el principal origen de las compras argentinas continuó siendo el MERCOSUR, con una participación cercana al 35%, seguido por la Unión Europea y el NAFTA. Estos tres bloques comerciales representan alrededor del 66% de las importaciones argentinas.

El déficit comercial con Brasil aumentó 6,4% en 2008, mientras que con Estados Unidos lo hizo en 41%. Respecto a China y México el resultado pasó de ser positivo en 2007 a un valor negativo de US\$ 710 millones y US\$249 millones, respectivamente, en 2008. Los saldos negativos señalados fueron más que compensados por el incremento del superávit con el resto de los socios comerciales (Resto de MERCOSUR, UE, Chile, CAN y Medio Oriente). Con los países de la ASEAN se verificó una caída de 14% en el saldo favorable del intercambio.

A nivel sectorial, el incremento del saldo positivo verificado en los productos primarios y MOA mas que compensó el aumento del saldo negativo evidenciado en las MOI.

